

- 7 (8) 外雌器中隔较窄长 日本狼逍遥蛛 *Thanatus nipponicus*
 8 (7) 外雌器中隔较短宽 小狼逍遥蛛 *Thanatus miniaceus*
 9 (4) 中隔后半部扩大呈鼻头状
 10 (11) 纳精囊后部极窄, 纳精囊腺豆芽状 白斑狼逍遥蛛 *Thanatus albomaculatus*
 11 (10) 纳精囊后部仅稍窄, 纳精囊腺马铃薯状 新疆狼逍遥蛛 *Thanatus xinjiangensis*
 12 (1) 雄蛛
 13 (18) 触肢胫节后侧突较长, 尖刺状
 14 (15) 胫节后侧突的长度相当节本部的长度 朝鲜狼逍遥蛛 *Thanatus coreanus*
 15 (14) 胫节后侧突的长度远小于节本部的长
 16 (17) 触肢胫节腹面有一吸盘状突起; 插入器粗大 内蒙狼逍遥蛛 *Thanatus neimongol*
 17 (16) 触肢胫节无腹突; 插入器尖钩状 小狼逍遥蛛 *Thanatus miniaceus*
 18 (13) 触肢胫节后侧突短粗, 拇指状
 19 (20) 后侧突侧面观末端钝圆 普通狼逍遥蛛 *Thanatus vulgaris*
 20 (19) 后侧突侧面观末端横截形, 较宽 日本狼逍遥蛛 *Thanatus nipponicus*

白斑狼逍遥蛛 *Thanatus albomaculatus* Kulczynski, 1908 (图 144)

Thanatus albomaculatus Kulczynski, 1908: 65—66, Tab. 2, fig. 69; Schenkel, 1963: 248—250, fig. 139; Urita & Song, 1987: 33—34, fig. 14.

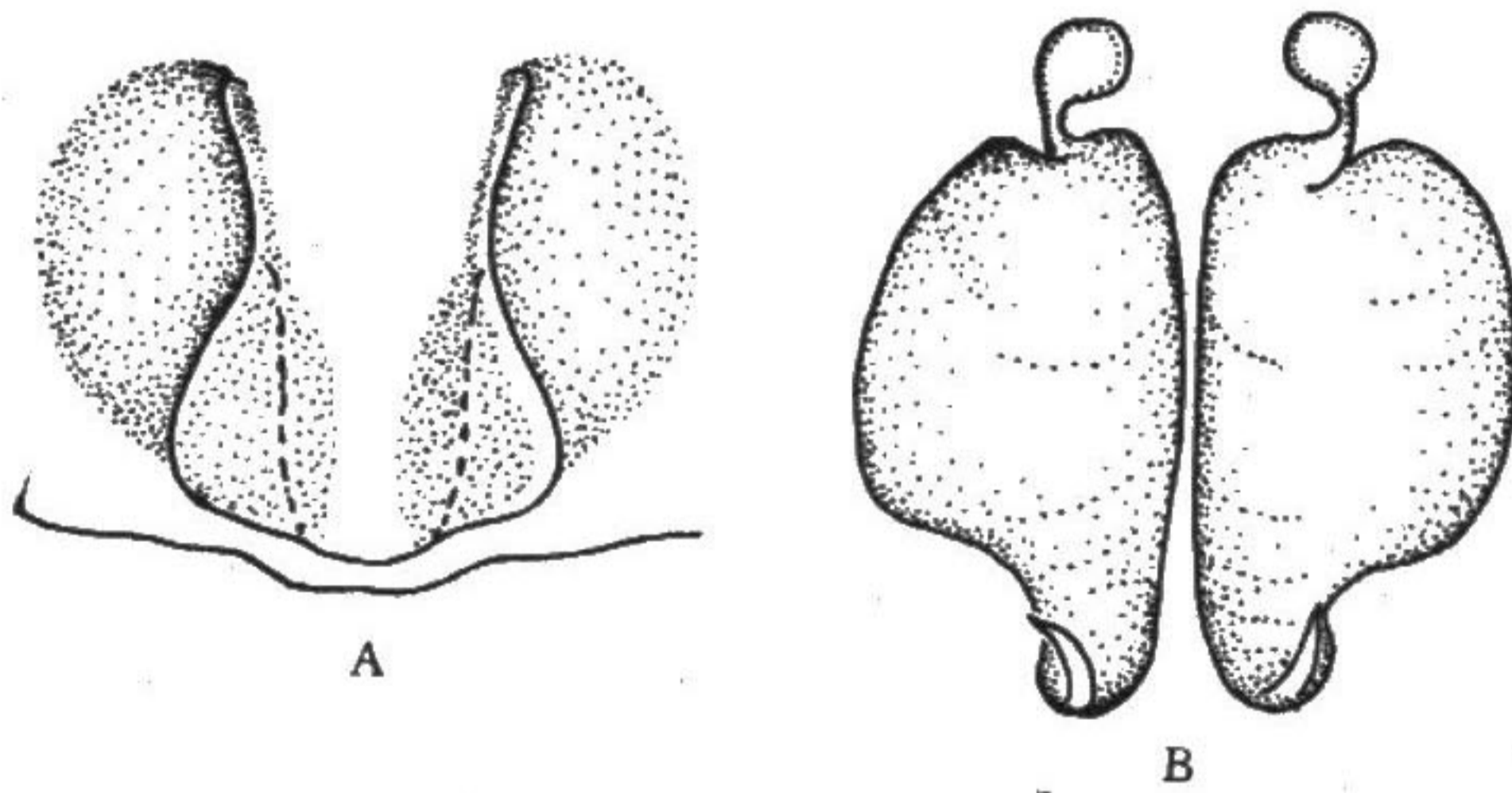


图144 白斑狼逍遥蛛 *Thanatus albomaculatus*

A. 外雌器外面观, B. 同上, 内面观

雌蛛长10.26毫米。背甲红橙色, 眼区后方有褐色细纵纹和小斑, 中窝部位有一褐色斑, 背甲两侧有细褐斑组成侧带, 放射沟呈褐色。背甲上有稀疏的黑色刺毛以及较密的白色短柔毛。螯肢和触肢红褐色, 有褐斑, 多刺或刺状毛。两眼列明显后凹, 侧眼稍大于中眼。步足红褐色, 各节背面有两条平行的淡橙褐色纹, 节腹面褐色。节上多刺及刺状毛。后跗节和跗节整个腹面密布灰黑色毛丛。腹部背面橙色, 心脏斑长菱形, 由于密布黑

色短毛而呈黑色，背面其他部位具稀疏的黑色和白色刺状毛，以及排列紧密的白色短毛。外雌器生殖腔外侧部分橙色，生殖腔的边缘弧形弯曲，有两条近乎平直黑色阴影线，腔内亦为橙色，前方大部呈白色。受精囊粗大，后端突变细。

分布：黑龙江、内蒙古、辽宁、青海、甘肃；俄罗斯（西伯利亚）。

朝鲜狼逍遥蛛 *Thanatus coreanus* Paik, 1979 (图 145)

Thanatus coreanus Paik, 1979: 118—119, figs. 1—10; Urita & Song, 1987: 34, fig. 15.

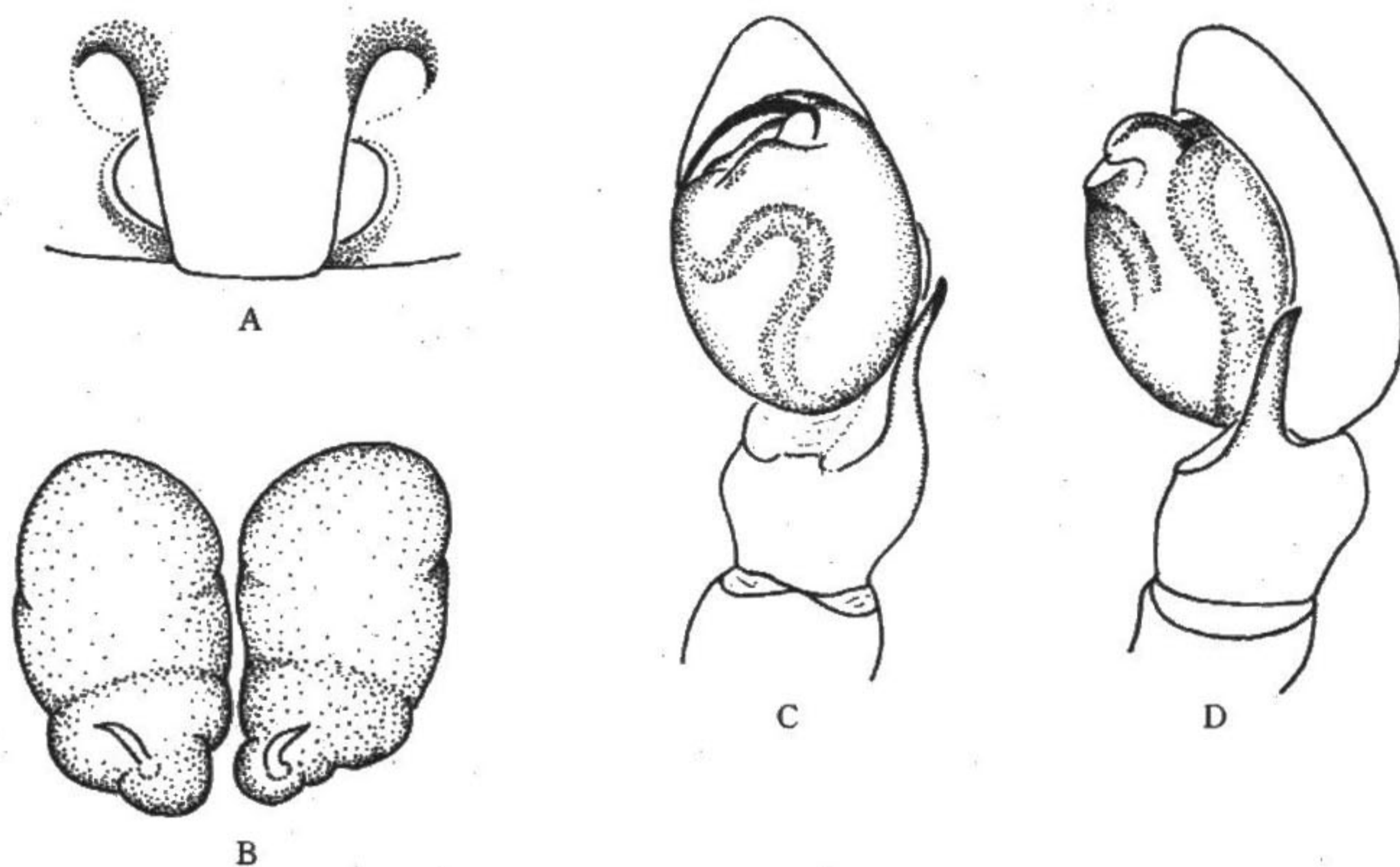


图145 朝鲜狼逍遥蛛 *Thanatus coreanus*

A. 外雌器外面观, B. 同上, 内面观; C. 雄触肢器腹面观, D. 同上, 外侧观

雌蛛长6.92毫米。背甲橙褐色，眼区后方到颈沟之间有一些纵纹，中窝的部位有一黑褐斑，侧带黑褐色，带内可见黑褐色的放射沟，背甲边缘有黄白色短毛。螯肢、触肢、颚叶和下唇均橙褐色。侧眼较中眼稍大。中眼域宽大于长(0.51:0.45)。步足橙褐色，各节背面有两根平行的、断续的褐色细纹，有黑褐色的刺和毛。腹部背面黄褐色，心脏斑菱形，黑色，斑的后方有几个黑点排成两行。腹部腹面淡黄色，有褐色毛。外雌器中隔淡红色，甚宽，其两侧为凹陷，有波形隆边包围，除中隔外，均呈橙色。

雄蛛长5.30毫米。背甲红褐色，较雌蛛色深，腹部颜色相仿。触肢胫节末端有一细长的突起，末端弯曲。

分布：黑龙江、内蒙古、吉林、河北；朝鲜。